

Brunata a/s  
 Vesterlundvej 14  
 2730 Herlev  
 Tel. +45 77 77 70 00  
 brunata@brunata.dk

Για περισσότερες πληροφορίες για τα προϊόντα και τις υπηρεσίες της Brunata, επισκεφθείτε την ιστοσελίδα [www.brunata.dk](http://www.brunata.dk)

### ΧΡΗΣΙΜΕΣ ΣΥΜΒΟΥΛΕΣ

Πώς εξοικονομώ ενέργεια;  
 Ο μετρητής ενέργειας χρησιμοποιείται για τη μέτρηση της ενεργειακής κατανάλωσης για θέρμανση ή ψύξη. Ακολουθούν μερικές συμβουλές για την εξοικονόμηση ενέργειας που χρησιμοποιείται για θέρμανση.

- Κατά κανόνα, να έχετε κλειστά όλα τα παράθυρα –και αυτά της κρεβατοκάμαρας– κατά τους μήνες που χρησιμοποιείτε θέρμανση. Δύο με τρεις φορές την ημέρα, να ανοίγετε τα παράθυρα για πέντε περίπου λεπτά, έτσι ώστε να μπαίνει φρέσκος αέρας και να εξαφανίζεται η υγρασία.
- Δεν θα πρέπει να κλείνετε ποτέ εντελώς τη θέρμανση σε ένα δωμάτιο. Όλα τα δωμάτια θα πρέπει να θερμαίνονται, όχι όμως κατ’ ανάγκη στην ίδια θερμοκρασία.
- Χαμηλώνοντας τη θερμοκρασία στη διάρκεια της νύχτας, και ενδεχόμενα και κατά τη διάρκεια της ημέρας όταν απουσιάζετε, μπορείτε να επιτύχετε επιπλέον εξοικονόμηση στη θέρμανση. Παρόλα αυτά, η θερμοκρασία θα πρέπει να διατηρείται στους 17 °C τουλάχιστον, για να αποφύγετε την υγρασία.
- Ο σταθμός διανομής θέρμανσης της περιοχής σας μπορεί να σας χρεώσει αν η θερμότητα που επιστρέφει είναι υψηλότερη από τις ισχύουσες προϋποθέσεις για την ελάχιστη ψύξη. Αυτό σημαίνει ότι η θέρμανση πρέπει να αξιοποιείται σωστά, έτσι ώστε η θερμοκρασία στον ψυχρότερο σωλήνα να είναι η χαμηλότερη δυνατή (βλ. Ένδειξη 8). Οι προϋποθέσεις αυτές ποικίλουν, οπότε αποτανθείτε στον διαχειριστή σας ή στον σταθμό διανομής θέρμανσης αν θέλετε να μάθετε τι ισχύει για τη δική σας ιδιοκτησία.
- Αν η ψύξη είναι ανεπαρκής (βλ. Ένδειξη 8), χρησιμοποιήστε όλα τα καλοριφέρ για να αξιοποιήσετε καλύτερα τη θερμότητα. Αν και πάλι δεν επιτυγχάνεται η προϋπόθεση της ελάχιστης ψύξης, επικοινωνήστε με τον διαχειριστή σας.

### ΠΑΡΑΚΟΛΟΥΘΗΣΗ ΚΑΤΑΝΑΛΩΣΗΣ

Αν δεν έχετε online πρόσβαση στα δεδομένα σας, μπορείτε να σημειώνετε σποραδικά κάποιες ενδείξεις χρησιμοποιώντας τον παρακάτω πίνακα.

Με τις ενδείξεις αυτές μπορείτε να παρακολουθείτε την κατανάλωσή σας και, αν είναι απαραίτητο, να τις συγκρίνετε με τις ενδείξεις στον λογαριασμό σας. Μπορείτε να διαβάσετε την κατανάλωσή σας στην Ένδειξη 1 του μετρητή.

ΑΡ. ΜΕΤΡΗΤΗ	ΗΜ/ΝΙΑ	ΕΝΔΕΙΞΗ

**Brunata**

**Brunata**

**Zelsius C5**

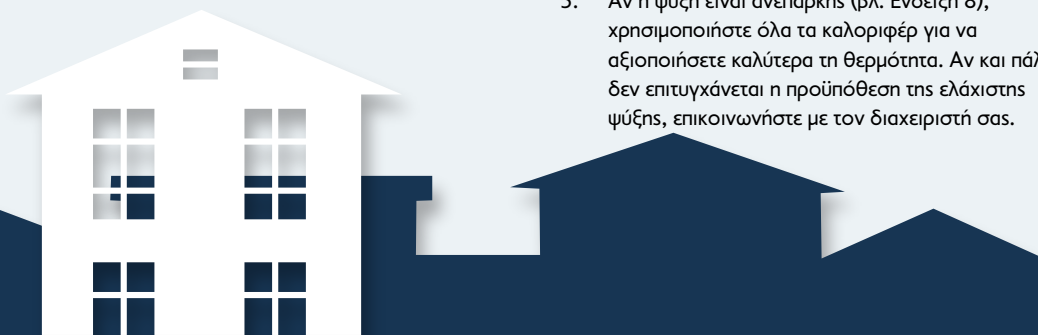


**ΜΕΤΡΗΤΗΣ ΕΝΕΡΓΕΙΑΣ  
 ΜΕ ΔΥΝΑΤΟΤΗΤΑ  
 ΑΠΟΜΑΚΡΥΣΜΕΝΗΣ ΑΝΑΓΝΩΣΗΣ**

Παρακαλούμε αναφέρετε αριθμό κυρίου όταν επικοινωνείτε μαζί μας



Λ. Δημοκρατίας & Γούναρη 4, 135 51 Καματερό - Άγιοι Ανάργυροι  
 T 210 261 9074, 210 269 0292  
 E [info@delatolasenergy.gr](mailto:info@delatolasenergy.gr), [www.delatolasenergy.gr](http://www.delatolasenergy.gr)



## Χρήσιμες πληροφορίες για τον Brunata Zelsius C5



### ΣΥΓΧΑΡΗΤΗΡΙΑ ΓΙΑ ΤΗΝ ΑΓΟΡΑ ΤΟΥ ΜΕΤΡΗΤΗ ΕΝΕΡΓΕΙΑΣ BRUNATA ZELSIUS C5!

Το φυλλάδιο αυτό περιέχει πληροφορίες για τον μετρητή ενέργειας Brunata Zelsius C5. Στον φάκελο θα βρείτε επίσης συμβουλές για εξοικονόμηση ενέργειας.

### ΜΕΤΡΗΣΗ ΕΝΕΡΓΕΙΑΣ

Ο μετρητής Brunata Zelsius C5 χρησιμοποιείται για τη μέτρηση ενεργειακής κατανάλωσης για θέρμανση ή ψύξη. Είναι κατασκευασμένος με δυνατότητα για απομακρυσμένη ανάγνωση και μπορεί να καταγράφει πλήθος δεδομένων αναφορικά με την κατανάλωση ενέργειας και να κρατάει ιστορικό.

### ΠΕΡΙΒΑΛΛΟΝ

Ο μετρητής περιέχει μπαταρία λιθίου που δεν επαναφορτίζεται ούτε αντικαθίσταται. Ο μετρητής δεν πρέπει να ανοιχτεί.

Τα ηλεκτρονικά μέρη του μετρητή δεν πρέπει να έρθουν σε επαφή με το νερό, να υποστούν βραχυκύκλωμα ή να εκτεθούν σε θερμοκρασίες μεγαλύτερες των 55 °C.

Οι άδειες μπαταρίες και τα ηλεκτρονικά μέρη υπάγονται στην κατηγορία των επικίνδυνων αποβλήτων. Κατά συνέπεια, ο μετρητής δεν θα πρέπει να απορρίπτεται με τα οικιακά απορρίμματα.

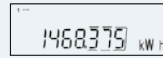
### ΕΥΚΟΛΗ ΑΝΑΓΝΩΣΗ ΟΘΟΝΗΣ

Ο μετρητής ενέργειας διαθέτει ευανάγνωστη οθόνη, που μεταβάλλεται και εμφανίζει 11 διαφορετικές ενδείξεις. Αν θέλετε να δείτε μια συγκεκριμένη ένδειξη, στα δεξιά της οθόνης υπάρχει κουμπάκι που επιτρέπει τη μετάβαση στις διαφορετικές ενδείξεις.

### Ο ΜΕΤΡΗΤΗΣ ΔΕΙΧΝΕΙ ΤΑ ΑΚΟΛΟΥΘΑ

#### ΕΝΔΕΙΞΗ 1

Θερμική ενέργεια σε kWh (κύρια ένδειξη)



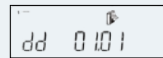
#### ΕΝΔΕΙΞΗ 2

Δοκιμή οθόνης



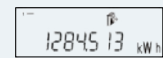
#### ΕΝΔΕΙΞΗ 3

Καταληκτική ημερομηνία θερμαντικής περιόδου



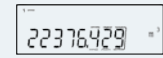
#### ΕΝΔΕΙΞΗ 4

Ενέργεια που καταναλώθηκε έως το κλείσιμο της θερμαντικής περιόδου



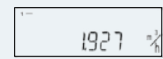
#### ΕΝΔΕΙΞΗ 5

Όγκος



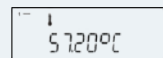
#### ΕΝΔΕΙΞΗ 6

Παροχή



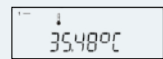
#### ΕΝΔΕΙΞΗ 7

Θερμοκρασία θερμότερου σωλήνα



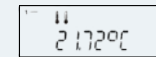
#### ΕΝΔΕΙΞΗ 8

Θερμοκρασία ψυχρότερου σωλήνα



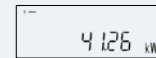
#### ΕΝΔΕΙΞΗ 9

Διαφορά θερμοκρασίας



#### ΕΝΔΕΙΞΗ 10

Ρεύμα εξόδου



#### DISPLAY 11

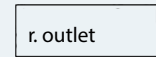
Σημείο εγκατάστασης

Εισροή



ή

ροή επιστροφής



### ΕΝΔΕΙΞΕΙΣ ΚΑΤΑΣΤΑΣΗΣ



Τρέχουσα παροχή



NB!



Λειτουργία έκτακτης ανάγκης



Σύνδεση στο δίκτυο

### ΚΩΔΙΚΟΙ ΣΦΑΛΜΑΤΟΣ

Κωδικός 1: Θερμοκρασία κάτω του εύρους ενδείξεων

Κωδικός 2: Θερμοκρασία πάνω από το εύρος ενδείξεων

Κωδικός 3: Βραχυκύκλωμα αισθητήρα για ψυχρότερο σωλήνα

Κωδικός 4: Αποσύνδεση αισθητήρα για ψυχρότερο σωλήνα

Κωδικός 5: Βραχυκύκλωμα αισθητήρα για θερμότερο σωλήνα

Κωδικός 6: Αποσύνδεση αισθητήρα για θερμότερο σωλήνα

Κωδικός 7: Τάση μπαταρίας

Κωδικός 8: Σφάλμα υλικού

Κωδικός 9: Σφάλμα υλικού

Κωδικός 10: Σφάλμα στο σύστημα μέτρησης

Κωδικός 20: Απουσία νερού στο σωλήνα μέτρησης

Κωδικός 30: Καταγραφή αντίστροφης ροής

Κωδικός 40: Φυσαλλίδες αέρα στο μέσο

Κωδικός 50: Μετρούμενη τιμή εκτός του εύρους μέτρησης

Κωδικός 100: Σφάλμα υλικού

Κωδικός 800: Ασύρματη διασύνδεση

Κωδικός 1000: Κατάσταση - χαμηλό επίπεδο μπαταρίας

Κωδικός 100: Κατάσταση - έληξε η περίοδος προσαρμογής

